

威海市里口山风景名胜区总体规划

(2020-2035 年)

文本·图纸

(主要规划内容)

组织编制单位：威海市环翠区人民政府

威海市环翠区里口山风景名胜区管理服务中心

承担编制单位：山东省城乡规划设计研究院有限公司

编制时间：2021 年 11 月

目录

第一章 规划总则	1
第一条 规划范围与面积.....	1
第二条 风景名胜区性质与资源特色.....	1
第三条 规划期限.....	3
第二章 保护培育规划	4
第四条 资源分级保护.....	4
第五条 建设控制管理.....	5
第六条 生态环境保护.....	6
第三章 游赏规划	7
第七条 游人容量.....	7
第八条 景区规划.....	7
第四章 设施规划	9
第九条 旅游服务设施规划.....	9
第十条 道路交规划.....	12
第十一条 基础工程规划.....	16
第五章 居民社会调控规划与经济发展引导规划	18
第十二条 居民点调控类型.....	18
第十三条 居民点调控措施.....	19
第十四条 经济发展引导规划.....	19
第六章 相关规划协调	20
第十五条 土地利用协调规划.....	20
第十六条 与其他相关规划协调.....	21

第一章 规划总则

第一条 规划范围与面积

1、风景名胜区范围与面积

威海市里口山风景名胜区包括里口山景区、北玉皇山景区和中间连接绿廊组成，总面积 69.02km²。

范围边界东至环山路、嵩山路，西至里口山环山防火通道、天目路，北至高区里口山山体林缘线，南至环翠区边界。地理坐标为东经 121°59'43"-122°08'09"，北纬 37°21'38"-37°29'10"。

2、核心区范围与面积

本规划确定核心景区总面积 13.95km²，占风景名胜区总面积的 20.21%。主要包括以下几个部分：

(1) 里口山景区核心景区

佛顶、仙姑顶、老孤庙顶、邓家寨、桃子山、老里乔及周边山脊所围合的内部山体区域；该区域面积为 13.32km²。占风景名胜区核心景区面积的 95%。

(2) 北玉皇山景区核心景区

北玉皇山和北玉皇庙所在的周边山体林地区域；该区域面积 0.63km²，占风景名胜区核心景区面积的 5%。

第二条 风景名胜区性质与资源特色

1、风景名胜区资源特色

威海市里口山风景名胜区以其独特的峰岭山脉、森林植被以及祠庙文化、传统民居、山水田园，形成了特色突出的自然和人文景观。

2、风景资源类型

威海市里口山风景名胜区风景资源分为两大类、七中类、二十一子类，共计 78 处景源，其中自然景源 48 处，人文景源 30 处（详见表 1-1）。

表 1-1 风景名胜资源类型表

大类	中类	小类	景源名称	数量	合计	比例 (%)
自然景	天景	日月星光	(1) 佛顶旭日	1	3	3.85
		虹霞蜃景	(1) 峰岭晚霞	1		
		云雾景观	(1) 佛顶云海	1		

大类	中类	小类	景源名称	数量	合计	比例 (%)
源	地景	山景	(1) 黄罗顶 (2) 佛顶 (3) 大青顶 (4) 金钱顶 (5) 仙姑顶 (6) 老孤庙顶 (7) 邓家寨 (8) 硬鹰嘴 (9) 小西天 (10) 牛仙山 (11) 龙脉 (12) 高立顶 (13) 老里乔 (14) 艾山 (15) 老虎山 (16) 桃子山 (17) 火焰顶 (18) 北玉皇山 (19) 南玉皇山 (20) 大天顶 (21) 顶子岩	21	25	32.05
		峡谷	(1) 砣打乔	1		
		洞府	(1) 吕祖洞 (2) 仙姑洞 (3) 邓家寨顶石洞	3		
	水景	泉井	(1) 跪泉 (2) 仙姑泉	2	6	7.69
		江河	(1) 五渚河	1		
		湖泊	(1) 里口山水库 (翠湖) (2) 如意湖 (3) 王家乔水库	3		
	生景	森林	(1) 赤松与麻栎混交林 (2) 栗子树林	2	14	17.95
		古树名木	(1) 王家疃国槐 (2) 王家疃大叶朴 (3) 王家疃柿树群 (4) 王家疃楸树群 (5) 王家疃楸树 (6) 梨树乔刺楸群 (7) 王家疃板栗 (8) 刘家疃古国槐 (9) 王家乔古桂花树	9		
		物候季相景观	(1) 桃林花海 (2) 虬枝红柿 (3) 雾凇	3		
	人文景源	建筑	风景建筑	(1) 聚仙亭 (2) 应验亭 (3) 观海亭 (4) 五行门 (5) 三多桥 (6) 通灵玉道	6	18
民居宗祠			(1) 王家疃民居 (2) 王氏家庙	2		
宗教建筑			(1) 广福寺	1		
纪念建筑			(1) 玉仙宫 (2) 仙姑庙 (3) 观音殿 (4) 定龙塔 (5) 土地庙 (6) 龙王庙 (7) 玉皇庙 (8) 李龙王庙 (9) 北玉皇庙	9		
胜迹		遗址遗迹	(1) 董氏山园遗址 (2) 艾山庙遗址 (3) 布袋庵	3	4	5.13
		纪念地	(1) 邓心可起义地	1		
风物		节假庆典	(1) 仙姑庙会 (2) 蟠桃采摘节 (3) 谷雨节	3	8	10.26
		神话传说	(1) 牛仙飞升 (2) 布袋和尚修炼 (3) 仙姑显圣 (4) 佛顶传说	4		
		地方物产	(1) 里口山蟠桃	1		
合计	7	21		78	100	

3、景源等级评价

规划对 78 处景观单元中的 70 处进行评价，（风物类景源与其他景源伴生，或很难确定其具体地点，故不作为景源评价统计）评价结果为：一级景源 1 处，二级景源 8 处，三级景源 26 处，四级景源 35 处，详见表 1-2。

表 1-2 景源等级表

景源级别	数量	自然景源	人文景源
一级景源	1	1.赤松与麻栎混交林	
二级景源	8	1.佛顶 2.老孤庙顶 3.仙姑顶 4.邓家寨 5.王家疃古国槐 6.北玉皇山 7.南玉皇山 8.大天顶	
三级景源	26	1.佛顶云海 2.佛顶旭日 3.峰岭晚霞 4.翠湖 5.桃林花海 6.金钱顶 7.黄罗顶 8.大青顶 9.老里芥 10.火焰顶 11.桃子山 12.硬鹰嘴 13.王家疃大叶朴 14.王家疃柿树群 15.王家疃楸树群 16.王家疃楸树 17.梨树芥刺楸群 18.王家疃板栗 19.刘家疃古国槐 20.顶子岩	1.王家疃民居 2.仙姑庙 3.广福寺 4.董氏山园遗址 5.艾山庙遗址 6.玉仙宫
四级景源	35	1.雾淞 2.邓家寨顶石洞 3.吕祖洞 4.仙姑洞 5.小西天 6.牛仙山 7.砣打芥 8.栗子树林 9.如意湖 10.跪泉 11.仙姑泉 12.虬枝红柿 13.龙脉 14.艾山 15.老虎山 16.王家疃水库 17.五渚河 18.高立顶 19.古桂花树	1.土地庙 2.龙王庙 3.聚仙亭 4.观海亭 5.邓心可起义地 6.应验亭 7.三多桥 8.五行门 9.通灵玉道 10.玉皇庙 11.李龙王庙 12.观音殿 13.定龙塔 14.王氏家庙 15.布袋庵 16.北玉皇庙

4、风景资源评价结论

威海市里口山风景名胜区峰峦层叠、山脉迤邐、松栎苍郁，近可游万顷山林，远可观海天一色，以“山、海、林”三大特色景观为核心资源，融祠庙遗迹等人文资源与自然景观为一体，城景相融、山海相拥、植物景观繁茂丰富、田园风光优美，是绝佳观海胜地和世外桃源，具有较高的保护价值，在省内具有一定的影响力。

5、风景名胜区性质

以“山、海、林”相互交融为风景特征，以休闲度假，运动健身、森林康养、田园体验和研学教育主要功能的省级风景名胜区。

第三条 规划期限

本规划期限 2020—2035 年，近期规划为 2020—2025 年，远期规划为 2026—2035 年。

第二章 保护培育规划

第四条 资源分级保护

将风景名胜区划分为一级保护区、二级保护区、三级保护区三个保护区域，实施分级控制保护，并对一、二级保护区实施重点保护控制(具体范围详见分级保护规划图)。

1、一级保护区（核心景区—严格禁止建设范围）

一级保护区主要为一、二级景源周边范围以及具有典型性景观的区域，一级保护区范围与核心景区范围一致，面积为 13.95km²，占风景名胜区总面积的 20.21%。

一级保护区内除必需的直接为风景游赏服务的相关设施外，严禁建设与风景游赏和保护无关的设施，不得安排旅宿床位，减少居民点、居民数量与建设量，应禁止对外交通、严格限制机动车辆进入本区。

2、二级保护区

二级保护区范围是风景名胜区范围内一级保护区周边与一级保护区山体同脉相连的山地和延展的山麓平地区域，其风景名胜资源较少、景观价值一般、自然生态价值较高。二级保护区是风景名胜区游览环境的组成部分，衔接一级保护区与三级保护区，面积 19.15km²，占风景名胜区总面积的 27.75%。

二级保护区应恢复生态与景观环境，限制各类建设和人为活动，可安排直接为风景游赏服务的相关设施，应严格限制与风景游赏无关的建设，严格限制居民点的加建、扩建，应限制游览性交通以外的机动车辆进入本区。

3、三级保护区

三级保护区的范围是分布在一、二级保护区外围，现状村庄用地和旅游服务设施较为集中的地区，三级保护区面积为 35.92km²，占风景名胜区总面积的 52.04%。

在三级保护区内，可维持原有土地利用方式与形态。根据不同区域的主导功能合理安排旅游服务设施和相关建设，区内建设应控制建设功能、建设强度、建筑高度和形式等，与风景环境相协调。

4、外围保护地带

将风景名胜区范围以外的一定区域作为风景名胜区的外围保护地带，主要包括风景名胜区山体余脉及与城区相邻区域的范围，面积约 54.33km²。

具体范围为：西至沈阳南路、沈阳中路，北至环山路、顺河街，南至环翠区边界，东至统一南路、塔山中路、嵩山路。

外围保护地带严禁破坏山体、植被和动物栖息环境，禁止开展污染环境各项建设，城乡建设景观应与风景环境协调，消除干扰或破坏风景名胜区资源环境的因素。

第五条 建设控制管理

按照分级保护要求对风景名胜区内十种设施建设类型提出具体控制管理要求。

表 2-1 分区设施控制管理一览表

设施类型		一级保护区	二级保护区	三级保护区
1. 道路 交通	索道等	○	○	○
	机动车道	×	○	●
	社会车辆停车场	×	○	○
	游船码头	○	○	○
	栈道	○	○	○
	土路	○	○	○
	石砌步道	○	○	○
	游览车道	○	○	○
	游览车停靠站	○	○	○
2. 餐饮	饮食点	○	○	○
	野餐点	×	○	○
	小型餐厅	×	○	○
	中型餐厅	×	×	○
	大型餐厅	×	×	○
3. 住宿	野营点	×	○	○
	家庭客栈	×	○	○
	小型宾馆	×	○	○
	中型宾馆	×	×	○
	大型宾馆	×	×	○
4. 宣讲 咨询	展览馆	△	○	○
	博物馆	△	○	○
	解说设施	○	○	○
	咨询中心	×	○	○
5. 购物	商摊	○	○	○
	小卖部	○	○	○
	银行	×	×	△
	商店	×	△	○
6. 卫生 保健	医院	×	×	×
	疗养院	×	×	○

设施类型		一级保护区	二级保护区	三级保护区
	救护站	×	○	○
7. 管理 设施	行政管理设施	×	○	○
	景点保护设施	●	●	●
	游客监控设施	●	●	●
	环境监控设施	●	●	●
8. 游览 设施	风雨亭	○	○	○
	休息椅凳	○	○	○
	景观小品	○	○	○
9. 基础 设施	邮电所	×	△	○
	多媒体信息亭	×	○	○
	夜景照明设施	○	○	●
	应急供电设施	○	●	●
	给水设施	○	●	●
	排水管网	○	●	●
	垃圾站	×	×	●
	公厕	○	●	●
	防火通道	●	●	●
	消防站	●	●	●
10. 其它	科教、纪念类设施	△	○	○
	节庆、乡土类设施	△	○	○
	宗教设施	○	○	○

注：●应该设置；○可以设置；△可保留不宜设置；×禁止设置；

风景名胜区内禁止修建储存爆炸性、易燃性、放射性、毒害性、腐蚀性物品的设施；禁止携带火种进入核心景区，禁火期、禁火区内禁止吸烟、点火、烧香、燃放烟花爆竹或者孔明灯等行为。

第六条 生态环境保护

根据风景名胜区的自然条件与风景资源分布特点，结合风景名胜区总体规划和结构布局的要求，按照《环境空气质量标准》（GB3095—2012）、《地表水环境质量标准》（GB3838-2002）、《声环境质量标准》（GB 3096-2008）的要求，实施分级生态环境保护。游泳用水应执行现行国家标准《游泳场所卫生标准》（GB9667）规定的标准，生活饮用水应符合现行国家标准《生活饮用水卫生标准》（GB5749）的规定。风景名胜区内农村生产、生活污水排放标准应当达到《农村生活污水处理处置设施水污染物排放标准》（DB 37/3693-2019）以上方可排入外环境。辐射防护应符合现行国家标准《电离辐射防护与辐射源安全基本标准》（GB18871）的规定。

表 2-2 生态环境保护要求表

保护区	大气环境质量	地表水环境质量	声环境质量	植被覆盖率
一级保护区	达到一级标准	优于Ⅲ类标准	优于0类标准	超过85%
二级保护区	达到一级标准	达到或优于Ⅲ类标准	优于0类标准	超过70%
三级保护区	达到一级标准	达到或优于Ⅲ类标准	优于0类标准	超过60%

注：大气环境质量执行《环境空气质量标准》（GB3095—2012）；

地表水环境质量执行《地表水环境质量标准》（GB3838—2002）；

声环境质量执行《声环境质量标准》（GB3096—2008）。

第三章 游赏规划

第七条 游人容量

风景名胜区日游人容量约为 2.0 万人，一年中可游览天数约为 240 天，年游人容量 480 万人次；日极限容量为 4.95 万人次。

表 3-1 各景区游人容量一览表

风景名胜区名称	景区名称	日容量 (人次/日)	日极限容量 (人次)	风景名胜区日极限容量 (人次)
威海市里口山风景名胜区	里口山景区	12100	30250	49500
	北玉皇山景区	7700	19250	

第八条 景区规划

1、景区规划

(1) 里口山景区

1) 景观特色与游赏主题

世外桃源、观光休闲：景区以里口山峰岭谷地以及桃花源境为景观特色，以民俗文化体验、登山祈福、农业体验、山林度假为主要游赏内容。

2) 规划要点

① 里口山主游道两侧山体逐步提高色叶树种的比例，增加植被的层次感和季相变化。

② 保护和修缮仙姑庙、广福寺等。

③ 完善环山道路建设，游步道系统，增加休憩设施。

④ 对矿坑进行综合生态修复，逐步绿化，利用部分矿坑建设旅游服务设施、

拓展基地等。

⑤ 完善各景点的建设，增强各景点之间的联系，增加山顶观景平台。

⑥ 塔山区域依托城市，现有塔山公园是市民的休闲公园，在此基础上增设威海市红十字文化公园，增加公益宣传、法制宣传的景观小品，休憩设施，健身器材等设施。

⑦ 结合刘家疃、姜家疃、王家疃村庄改造，开展文化旅游接待和相关旅游配套建设项目的建设。

⑧ 结合西入口，配套游客中心、停车场等旅游服务设施；完善其他入口、游客中心、停车场等旅游配套设施，对入口游览设施进行升级改造。

⑨ 启动里口山西入口圣源小镇的建设，完善驿站、餐饮、住宿、娱乐等旅游服务设施。

⑩ 规划通过植被涵养里口山水库水体，控制水位，组织水上休闲活动。

⑪ 通过生态和工程手段保证区内水景的水质和水量。

⑫ 完善山地自行车线路和登山步道，建设自行车驿站，乡村驿站。

⑬ 完善里口山水库周边旅游配套项目的建设。

⑭ 改造提升仙姑顶景区，完善仙姑顶景区旅游配套设施。

⑮ 可根据旅游发展的需要研究索道建设方案，增加索道等快捷游览交通设施，因索道属重大工程建设，其改建、新建需进行生态影响评价和专题论证另行确定。

(2) 北玉皇山景区

1) 景观特色与游赏主题

山水田园、森林康养：北玉皇山森林覆盖率高，该景区位于北玉皇山山脚，水系众多，汇集形成溪流，水库，与周边村庄农田果园交相呼应，形成优美的田园风光，与东南侧北玉皇山共同组成了一幅山水田园；适宜开展森林康养、登山健身、田园度假等主要游赏活动。

2) 规划要点

① 严格保护北玉皇山的森林植被，增加色叶树种。

② 完善环山道路，增加通往山顶的步行道，增设林间健身步行游览道。

③ 利用良好的森林资源，完善景点建设，开展森林康养、登山健身、户外

运动拓展、森林科普等活动。

④ 增设景区入口、游客中心、停车场等旅游配套设施。

⑤ 五家疃片区建设轻户外乡村体验区，沿五渚河建设石窝剧场、自行车道等游览设施和旅游项目，绿化河道和周边环境，加强景观营造。

⑥ 促进乡村振兴，加强梅家沟、王家夼美丽乡村建设，完善基础设施，开展文化旅游接待和相关旅游配套建设项目的建设，改善人居生态环境，促进一二三产业融合发展。

⑦ 完善山地自行车线路和登山步道，建设自行车驿站，乡村驿站。

⑧ 结合现状果园，发展林果采摘，配套相应的旅游服务设施。

2、游览区规划

根据风景资源分布特征，风景名胜区划分为5大游览区，分别命名为翠湖游览区、佛顶游览区、仙姑顶游览区、山水田园游览区和北玉皇山游览区。

6、游线组织

根据风景资源分布特征与风景名胜区规划结构布局，结合游人游赏需求，风景名胜区游览组织可分为综合游览和专项游览两类。

(1) 综合游览

适合各类人群，提供不同的游览线路与游览内容。综合游览线路组织以半日游、一日游、两日游三种组织方式，与威海市及其周边景区组合多日游线。

(2) 专项游览

专项游览是结合风景名胜区的景观资源类别，为特殊游客设计的游线。主要有：①民俗休闲游②体验休闲游③登山观海游④祈福休闲游⑤山水田园游⑥骑行健身游。

第四章 设施规划

第九条 旅游服务设施规划

1、发展规模预测

(1) 游客规模

风景名胜区预测近期游人数为 258 万人，远期预测游人数为 420 万人。

(2) 居民人口规模

风景名胜区内现状人口 2905 人，规划期间控制人口规模，至 2035 年居民人口为 4630 人。

(3) 服务人口规模

① 直接服务人口

近期（2025 年）直接服务人口合计 680 人。远期（2035 年）直接服务人口合计 1120 人。

② 维护管理人口

风景名胜区维护人员为 138 人；其中，近期 69 人，远期共 138 人。风景名胜区管理职工为 69 人；其中，近期 30 人，远期共 69 人。

人口发展规模预测详见表 4-1。

表 4-1 人口发展规模预测一览表

期限 \ 类型	居民人口 (人)	年游客规模 (万人)	职工人口	
			直接服务人口 (人)	维护管理人口 (人)
近期	3460	258	680	99
远期	4630	420	1120	207

2、游览设施布局

风景名胜区的旅游服务设施分为五级，旅游城-旅游镇-旅游村-旅游点-服务部 5 级。规划风景名胜区外威海市市区为旅游城，张村镇、羊亭镇规划为旅游镇，王家疃、刘家疃、姜家疃、王家夼、梅家沟为旅游村，翠湖等 11 处设立旅游点，结合各景区游线组织，在主要节点设立 13 处旅游服务部。此外，在各景区主要出入口设置游客中心。

3、游览设施规模预测

(1) 旅游床位规模

近期至 2025 年，风景名胜区内床位总需求 1600 床；远日至 2035 年，风景名胜区内床位总需求 3000 床。

(2) 餐饮设施规模

近期至 2025 年，风景名胜区内餐位总需求 1800 位；远日至 2035 年，风景

名胜区内餐位总需求 2600 位。

4、游览设施与旅游基地分级配置

表 4-2 游览设施与旅游基地分级配置表

设施类型	设施项目	服务部	旅游点	旅游村	旅游镇	旅游城	备注
一、旅行	1 非机动车道	▲	▲	▲	▲	▲	步道、马道、自行车道、存车、修理
	2 邮电通信	△	△	▲	▲	▲	话亭、邮亭、邮电所、邮电局
	3 机动车船	×	△	△	▲	▲	车站、车场、码头、油站、道班
	4 火车站	×	×	×	△	△	对外交通，位于风景名胜区内外缘
	5 机场	×	×	×	×	△	对外交通，位于风景名胜区内外缘
二、游览	1 审美欣赏	▲	▲	▲	▲	▲	景观、寄情、鉴赏、小品类设施
	2 解说设施	▲	▲	▲	▲	▲	标示、标志、公告牌、解说牌
	3 游客中心	×	△	△	▲	▲	多媒体、模型、影视、互动设备、纪念品
	4 休憩庇护	△	▲	▲	▲	▲	座椅桌、风雨亭、避难屋、集散点
	5 环境卫生	△	▲	▲	▲	▲	废弃物箱、公厕、盥洗处、垃圾站
	6 安全设施	△	△	△	△	▲	警示牌、围栏、安全网、救生亭
三、饮食	1 饮食点	▲	▲	▲	▲	▲	冷热饮料、乳品、面包、糕点、小食品
	2 饮食店	△	▲	▲	▲	▲	快餐、小吃、茶馆
	3 一般餐厅	×	△	△	▲	▲	饭馆、餐馆、酒吧、咖啡厅
	4 中级餐厅	×	×	△	△	▲	有停车位
	5 高级餐厅	×	×	△	△	▲	有停车位
四、住宿	1 简易旅宿点	×	▲	▲	▲	▲	一级旅馆（50 以下 m ² /床）、家庭旅馆、帐篷营地、汽车营地
	2 一般旅馆	×	△	▲	▲	▲	二级旅馆（50-100m ² /床）、团体旅舍
	3 中级旅馆	×	×	▲	▲	▲	三级旅馆（100-200m ² /床）
	4 高级旅馆	×	×	△	△	▲	四、五级旅馆（200-400m ² /床）
五、购物	1 小卖部、商亭	▲	▲	▲	▲	▲	——
	2 商摊集市墟场	×	△	△	▲	▲	集散有时、场地稳定
	3 商店	×	×	△	▲	▲	包括商业买卖街、步行街
	4 银行、金融	×	×	△	△	▲	取款机、自助银行、储蓄所、银行
	5 大型综合商场	×	×	×	△	▲	——
六、娱乐	1 艺术表演	×	△	△	▲	▲	影剧院、音乐厅、杂技场、表演场
	2 游戏娱乐	×	×	△	△	▲	游乐场、歌舞厅、俱乐部、活动中心
	3 体育运动	×	×	△	△	▲	室内外各类体育运动健身竞赛场地
	4 其它游娱文体	×	×	×	△	△	其它游娱文体台站团体训练基地
七、文化	1 文博展览	×	△	△	▲	▲	文化馆、图书馆、博物馆、科技馆、展览馆等
	2 社会民俗	×	×	△	△	▲	民俗、节庆、乡土设施
	3 宗教礼仪	×	×	△	△	△	宗教设施、坛庙堂祠、社交礼制设施
八、休养	1 度假	×	×	△	△	▲	有床位
	2 康复	×	×	△	△	▲	有床位
	3 休疗养	×	×	△	△	▲	有床位
九、其他	1 出入口	×	△	△	△	△	收售票、门禁、咨询
	2 公安设施	×	△	△	▲	▲	警务室、派出所、公安局、消防站、巡警
	3 救护站	×	△	△	▲	▲	无床位、卫生站
	4 门诊所	×	×	△	▲	▲	无床位

注：应该设置▲；可以设置△；禁止设置×

5、旅游基地床位规模及设施配置

旅游村大部分床位为利用村庄民居进行改造，作为民宿。严格控制风景名胜区建筑密度，建设高度不宜超过三层，色彩、形式与环境协调。

表 4-3 旅游基地床位规模及设施配置表

序号	基地名称	床位数 (床)	餐位数 (位)	设施配置内容							备注
				导游 咨询	救护 点	管理 站	售票 处	小卖 点	公厕	停车 场	
1	王家疃旅游村	800	600	▲	▲	▲	△	▲	▲	▲	规划
2	刘家疃旅游村	400	300	▲	▲	▲	△	▲	▲	▲	规划
3	姜家疃旅游村	700	500	▲	▲	▲	△	▲	▲	▲	规划
4	山里驿栈旅游点	20	20	△	▲	▲	△	▲	▲	▲	规划
5	田园创客旅游点	50	50	△	▲	▲	△	▲	▲	▲	规划
6	阿里山旅游点	-	50	△	▲	▲	△	▲	▲	▲	规划
7	塔山公园旅游点	-	-								
8	北上乔西旅游点	30	30	△	▲	▲	△	▲	▲	▲	规划
9	北上乔东旅游点	30	30	△	▲	▲	△	▲	▲	▲	规划
10	翠湖旅游点	50	50	△	▲	▲	△	▲	▲	▲	规划
11	梅家沟旅游村	200	200	▲	▲	▲	△	▲	▲	▲	规划
12	王家乔旅游村	500	500	▲	▲	▲	△	▲	▲	▲	规划
13	里口山景区东门 游客中心	-	50	▲	▲	▲	▲	△	▲	▲	规划
14	里口山景区西门 游客中心	-	100	▲	▲	▲	▲	△	▲	▲	规划
15	北玉皇山北入口 旅游点	100	50	△	▲	▲	△	▲	▲	▲	规划
16	北玉皇山南入口 旅游点	50	30	△	▲	▲	△	▲	▲	▲	规划
17	五家疃旅游点	70	40	△	▲	▲	△	▲	▲	▲	规划
合计		3000	2600								

注：应该设置▲；不予设置△。

第十条 道路交通规划

1、出入口规划

现状只有仙姑顶游览区设置入口，位于里口山景区东侧；广福寺西南侧有游客服务中心，但未设置景区入口。根据风景名胜区管理需要，里口山景区增设 4 处入口，结合现有的景区东入口，共 5 处入口。北玉皇山景区增设 7 处入口。风景名胜区出入口设置详见表 4-4。

表 4-4 风景名胜区出入口设置一览表

序号	景区	出入口名称	地点	规划内容					备注
				大门	徽标	停车场	管理设施	服务设施	
1	里口山景区	仙姑顶入口	环山路与仙姑顶路交叉口	◆	▲	◆	◆	◆	改建
2		塔山公园入口	塔山公园东门	□	▲	▲	▲	□	新建
3		北入口	李家乔水库附近	▲	▲	▲	▲	▲	新建
4		西入口	里口山路与环山道路交叉口	▲	▲	▲	▲	▲	新建
5		北上乔入口	北上乔（上）水库北侧	▲	▲	▲	▲	▲	新建
6	北玉皇山景区	北玉皇山北出入口	北玉皇山北	▲	▲	▲	▲	□	新建
7		北玉皇山南出入口	北玉皇山南	▲	▲	▲	▲	□	新建
8		王家乔出入口	王家乔水库西侧	□	▲	▲	▲	□	新建
9		南玉皇山北出入口	南玉皇山北	▲	▲	▲	▲	□	新建
10		南玉皇山东北出入口	南玉皇山东北	□	▲	▲	▲	□	新建
11		梅家沟出入口	梅家沟东北侧	□	▲	▲	▲	□	新建
12		华夏城入口	王家河水库北侧	□	▲	▲	▲	□	新建

注：已有◆；应该设置▲；不予设置△；可考虑设置□。

2、内部道路交通规划

(1) 车行道规划

车行道规划主要是硬化已有的环山道路，修建景点之间的游览道路，形成风景名胜区主要的交通游览线。风景名胜区车行道规划详见表 4-5。

表 4-5 风景名胜区车行游览道规划一览表

景区	序号	路段	起止点	长度(km)	宽度(m)	路面材料	性质
里口山景区	1	里口山路	昌华渔具公司纸制品厂-里口山水库	1.8	10	水泥路面	改建
	2	里口山路	昌华渔具公司纸制品厂-广福寺	2.7	10	水泥路面	改建
	3	广福寺山谷车行道	广福寺山谷、王家疃村	1.7	7	水泥路面	改建
	4	西侧环山道路	福德庄-火焰顶西侧	25.9	8	水泥路面	局部改建
	5	南侧和东侧环山道路	火焰顶西侧-塔山公园	35.9	8	水泥路面	新建、改建
	6	北上乔-里口山水库游览路	北上乔-里口山水库	4.6	6	水泥路面，局部未硬化	改建
	7	北葛拉水库-里口山水库游览路	北葛拉水库-邓家寨-里口山水库	4.9	6	水泥路面	改建、新建
	8	环翠湖游览道	翠湖周边	3.2	6	水泥路面	部分新建
	9	仙姑顶游览路	五行门-玉仙宫/仙姑庙	4.2	6	水泥路面	改建
	10	李家乔水库-布袋庵游览路	李家乔水库-布袋庵	2.3	6	水泥路面	部分新建、改建
	11	佛顶路	福德庄西侧-布袋庵	4.0	6	水泥路面	部分新建、改建

景区	序号	路段	起止点	长度(km)	宽度(m)	路面材料	性质
	12	大北山游览路	大北山村附近	2.7	6	水泥路面	部分新建、改建
	13	贝草乔游览路	贝草乔村	1.1	6	水泥路面	部分新建、改建
	14	北上乔游览路	北上乔村	3.8	6	水泥路面	部分新建、改建
北玉皇山景区	1	环山林道路	北玉皇山、南玉皇山、顶子岩	9.2	8	水泥路面	新建、改建
	2	乡村田园道路	梅家沟、王家乔村	55.6	8	水泥路面	新建、改建

(2) 自行车道规划

规划的环山、环林道路的车行道划分 2m 自行车道，自行车道以其他颜色区分于机动车道。景区车行游览道和环山、林道路均可进行自行车骑行，在风景名胜区内交通换乘中心设置自行车租赁中心，并在各景区停车场、旅游点、服务部设置自行车小型租赁点，为游客提供自行车租赁服务；设置自行车停靠点，供游客停靠、休憩。

(3) 游览步行道规划

① 里口山景区：以现有游步道为基础，进行改建和新建，沿翠湖周边设置游览道，各山顶之间修建登山游览道，按景观风格设置木栈道、石阶或青砖路面。

② 北玉皇山景区：各山顶之间修建登山步道，部分区域设置木栈道。

风景名胜区内主要游步道规划详见表 4-6。

表 4-6 风景名胜区内主要游步道规划一览表

景区	序号	路段	长度(km)	宽度(m)	路面情况	建设性质	备注
里口山景区	1	如意湖周边游步道	0.8	3	青砖/石板	改建	
	2	玉仙宫登山步道	0.8	20	石阶	现状	
	3	仙姑庙登山步行道	1.0	1.5	石阶	改建	
	4	仙姑顶-佛顶登山步道	3.0	1.5	石阶	新建	
	5	仙姑顶-老孤庙顶登山步道	1.1	1.5	石阶	新建	
	6	老姑庙顶-邓家寨登山步道	1.9	1.5	石阶	新建	
	7	邓家寨-艾山庙登山步道	9.3	1.5	石阶	新建	
	8	北上乔山水田园游步道	5.4	3	青砖/石板	新建、改建	利用现有乡间游步道
	9	翠湖游步道	1.8	3	青砖/石板	改建	利用现有乡间游步道
	10	贝草乔-桃子山登山步道	0.9	1.5	石阶	改建	

景区	序号	路段	长度(km)	宽度(m)	路面情况	建设性质	备注
	11	老姑庙顶-翠湖登山步道	1.4	1.5	石阶	新建	
	12	仙姑顶-广福寺登山步道	1.0	1.5	石阶	新建	
	13	佛顶-黄罗顶登山步道	1.5	1.5	石阶	新建	
	14	圣源小镇游步道	6.4	3	青砖/石板	新建、改建	利用现有乡间游步道
	15	圣源小镇-老孤庙顶登山步道	1.3	1.5	石阶	新建	
	16	其他登山步道	5.8	1.5	石阶	新建	
北玉皇山景区	1	北玉皇山游步道	3.8	2	石阶/石板	改建	
	2	南玉皇山游步道	2.4	2	石阶/石板	新建	
	3	大天顶登山步道	1.2	1.5	石阶	新建	
	4	顶子岩登山步道	0.9	1.5	石阶	新建	
	5	其他游步道	4.6	2	石阶/石板	新建	
	6	村庄游步道	23.7	3	石阶/石板	新建、改建	利用现有乡间游步道
	7	北玉皇山至顶子岩登山步道	3.2	1.5	石阶/石板	新建	

3、停车场设置

规划在游人主要集散地设置综合停车场，设换乘中心；各主要游览景点设置电瓶车停靠点，对外道路交通与风景名胜区出入口处设置旅游车停车场或停靠点。共设置 10 处停车场，33 处停靠点；停车场及部分主要停靠点见下表：

表 4-7 风景名胜区主要停车场规划一览表

	序号	名称	位置	面积(m ²)	建设性质	备注
里口山景区	1	仙姑顶停车场	东入口	5000	扩建	停车场
	2	塔山停车场	景区东北入口	500	新建	停车场
	3	北门停车场	景区北入口	5000	新建	停车场
	4	西门停车场	景区西入口	5000	新建	停车场
	5	南入口停车场	北上村	2000	新建	停车场
	6	王家疃停靠点	王家疃村	5000	现状	电瓶车、私家车停靠点
	7	广福寺停靠点	广福寺西南	2000	扩建	电瓶车、私家车停靠点
	8	翠湖停靠点	翠湖北侧	1000	新建	电瓶车停靠点
北玉皇山景区	1	北玉皇山北门停车场	北玉皇山北门	1000	新建	停车场
	2	北玉皇山南门停车场	北玉皇山南	1000	新建	停车场
	3	南玉皇山东北门停车场	南玉皇山东北门	1000	新建	停车场
	4	梅家沟停车场	梅家沟村	2000	新建	停车场
	5	王家村停车场	王家村	2000	新建	停车场
	6	北玉皇山停靠点	北玉皇山西麓	500	新建	电瓶车停靠点
	7	北玉皇山东停靠	北玉皇山东麓	200	新建	电瓶车停靠点

序号	名称	位置	面积 (m ²)	建设性质	备注
	点				
8	西门停靠点	西入口处	500	新建	电瓶车停靠点
9	南玉皇山北停靠点 1	沿 303 省道南侧	200	新建	电瓶车停靠点
10	南玉皇山北停靠点 2	沿 303 省道南侧	200	新建	电瓶车停靠点
11	南玉皇山北停靠点 3	南玉皇山北入口处	500	新建	电瓶车停靠点
12	顶子岩停靠点	顶子岩南	200	新建	电瓶车停靠点
13	台下村停靠点	台下村南	200	新建	电瓶车停靠点

第十一条 基础工程规划

1、给水工程规划

(1) 用水定额：居民用水定额：150 升/人·日；游客用水定额：250 升/床·日；总用水量：总需水量为 1640 立方米/日。

(2) 给水水质：各水厂供水水质必须达到国家现行标准《城市供水水质标准》(CJ/T206-2005)、《生活饮用水卫生标准》(GB5749-2006) 的规定。对水质有特殊要求的企业可自行解决。

(3) 给水水源：规划以地下水作为用水的主要来源，远期接入市政管网。

2、排水工程规划

(1) 排水体制的选择：规划采用雨污分流制。

(2) 污水排放量：污水量按其生活给水量的 80% 计，则污水排放量为 1312 立方米/日。

(3) 污水排放标准：排入市政污水管网的污水水质应符合国家现行标准《污水排入城镇下水道水质标准》(CJ343-2010) 及《污水综合排放标准》(GB8978-1996)。对超标的工业企业生产废水，必须经过企业自行处理后，达到排放标准方可接入城市污水管道系统。风景名胜区内农村生产、生活污水排放标准应当达到《农村生活污水处理设施水污染物排放标准》(DB 37/3693-2019) 以上方可排入外环境。

(4) 污水处理站：规划近期污水处理站 3 处，远期接入市政管网。

(5) 雨水规划：雨水管网采用雨水边沟的布置，在道路两侧分别设置雨水边沟，将收集后的雨水排入附近河道。

3、电力工程规划

威海市里口山风景名胜区内现有 220kV 戚正线、杜涝线、35kV 涝塔 I 线等 26 条已建输电线路。为了满足威海市区北部用电负荷增长，同时完善威海市区网架结构，提高供电可靠性，按照威海市国土空间规划电力专项规划，市域内规划建设 220kV 杜家-涝台线路、220kV 戚涝 I 线开断进西河线路，220kV 西河第三电源线路工程、220kV 乳山-千山线路、220kV 千山-汉河线路、220kV 千山至西河线路、嵩山 220kV 线路、环翠 500kV 变电站 220kV 送出工程、35kV 千山-王家河线路、35kV 戚家-平度线路、35kV 戚家-望岛线路、35kV 戚家-北竹岛线路、35kV 西河-北竹岛线路、35kV 千山-北山线路、35kV 涝田 II 线开断进田村站、35kV 嵩山至羊亭南、王家河线路、35kV 戚家至王家河线路、35kV 杜家至双岛线路、35kV 杜家至双岛线路、35kV 杜家至王家河线路工程、35kV 寨子南站线路工程、220kV 嵩山站 110、35kV 送出工程等工程将涉及口山风景区，电网项目由于供电公司变电站名称会有变动，线路工程最终名称将以供电公司报批名称为准，本次将电力工程统一纳入威海市里口山风景区总体规划。线路若有修改，以后期批复电力工程为准。

(1) 电力负荷预测

用电负荷预测采用《风景区总体规划标准》(GB/T 50298-2018)中规定的供电标准，预测远期景区用电负荷为 7985kW。

(2) 电力规划

按照《城市电力规划规范》和《风景区总体规划标准》要求，为保障景区内游客和居民的供电可靠性，需保持双回路供电。风景区周边电力现状满足双回路供电。改善电网结构，加快双电源、双回路和环网供电的进度，增强电网安全性能，提高可靠性。形成 10kV 双电源供电，0.4kV 为配电骨架的环式网络结构。10kV 变电站深入负荷中心，缩短供电半径，缩小 0.4kV 供电半径，提高景区用电水平。

根据风景名胜区的功能布局和以上用电负荷分布特点,规划在风景名胜区内设 10kV 配电所,提高供电的稳定性。10kV 变压配电所宜采用户内式,根据规划建筑布局和用电负荷密度,可设置在公共建筑内,与公建合建在一起或单独设置,并可采用组合箱式变压配电所,尽量安置在建筑物隐蔽处。

风景名胜区内 10kV 和其它低压供电线规划均宜采用 VV22 直埋地下电缆敷设,各变电所均采用室内型,以保证景观的良好视觉效果。

4、电信工程规划

(1) 容量预测

采用电话普及率法进行预测:固定电话数量可达 0.23 万部,规划交换机容量 0.23 万门。移动通信业务采用人口普及率法进行预测,预测区内移动通信业务总用户数为 0.8 万部。

(2) 电信规划

积极扩展移动通信以及宽带业务,实现多种通信方式并存的局面。

电信线路采用管道敷设形式,并在景区道路建设的同时预埋电信电缆管道。在电信管道建设中预留适量管孔数,以备今后的发展需要。弱电管道在道路内只占用同侧管位,节约地下空间。电信、有线电视、宽带等路由相同,电信电缆沿道路直埋敷设。采用能进行语言、图文、视像传输的数字光缆宽带接入网;景区内设置有线电视光纤接点,服务半径 400m。

第五章 居民社会调控规划与经济发展引导规划

第十二条 居民点调控类型

规划将风景名胜区内村庄皆为控制型调控类型,要求至 2035 年风景名胜区人口控制在约 4630 人以内。

表 5-1 居民点及人口规模调控一览表

序号	村庄名称	现状人口(人)	规划人口(人)	村庄现状建设用地(ha)	村庄规划建设用地(ha)	类型	备注
1	王家疃	461	740	16.10	15.46	控制型	
2	刘家疃	406	650	25.75	22.82	控制型	
3	姜家疃	822	1300			控制型	
4	梅家沟	246	390	7.62	6.99	控制型	
5	王家芥	970	1550	15.73	14.78	控制型	
合计		2905	4630	65.2	60.05		

1、在居民社会用地范围内，不得安排工业和有污染农业生产项目。

2、建设层数控制 3 层（含 3 层）以下。

3、居民点建筑应依山就势，宜自然式布局；提倡乡土建筑，突出地方乡土特色，并与风景环境相融合；强调居民点的生产、生活、旅游等综合职能；完善基础设施建设，改善环境卫生条件，加强绿化和古树名木保护。

4、风景名胜区内农村生产、生活污水排放标准应当达到《农村生活污水处理处置设施水污染物排放标准》(DB 37/3693-2019)以上方可排入外环境。

第十三条 居民点调控措施

依法维护风景名胜区内原住居民的合法权益，合理调控居民点建设和人口规模。风景名胜区的居民点应当在尊重居民意愿的前提下逐步疏解，保障居民权益和生活水平不降低，疏解后的用地可用于旅游服务配套。

第十四条 经济发展引导规划

1、适度发展林果业和特色种植业

刘家疃、姜家疃、王家疃、梅家沟、王家芥村，在不影响风景名胜区风貌和环境的前提下，以旅游市场为导向，可以适度发展林果业。规划期内，淘汰传统的种植业，第一产业只保留林果业和特色种植业。

2、大力发展旅游服务业

引导和帮助农民不断向旅游服务业转移。逐步提高旅游服务业的层次，向导

游、娱乐服务等方向发展。

3、以旅游发展，带动威海经济发展

为保持风景名胜区的可持续发展，风景名胜区内严禁布局工业，本地居民可以适当发展一些与旅游有关的手工业。把高档宾馆、餐饮、休闲、会议，旅游商品制造等行业布局在张村镇、羊亭镇和威海市区，实现与风景名胜区的互动发展，靠风景区旅游业的发展带动地方经济发展。

4、合理进行空间组织

风景区经济发展整体空间策略为——“两区、五点”。所谓两区，就是结合以上产业发展策略，把风景区的经济产业区域分为旅游服务区和农业生产区。旅游服务区区域以发展服务业为主，承担旅游服务基地的职能。农业生产区适度发展林业和特色养殖业，引导居民逐步向第三产业转移。所谓五点，就是把刘家疃、姜家疃、王家疃、梅家沟、王家夼村的原有村庄改造成五处富有民俗特色的旅游观光村落。

第六章 相关规划协调

第十五条 土地利用协调规划

本风景区土地类型分为：风景游赏用地、旅游服务设施用地、居民社会用地、交通与工程用地、林地、园地、耕地、草地、水域和滞留用地等十类。

通过规划调整，风景区内的风景游赏用地有了较大的扩展，并配置了相应的游览设施用地，居民社会用地和交通与工程用地控制在了合理的规模内，林地、耕地和水域得到了有效的保护。

表 6-1 风景名胜区土地利用规划平衡表

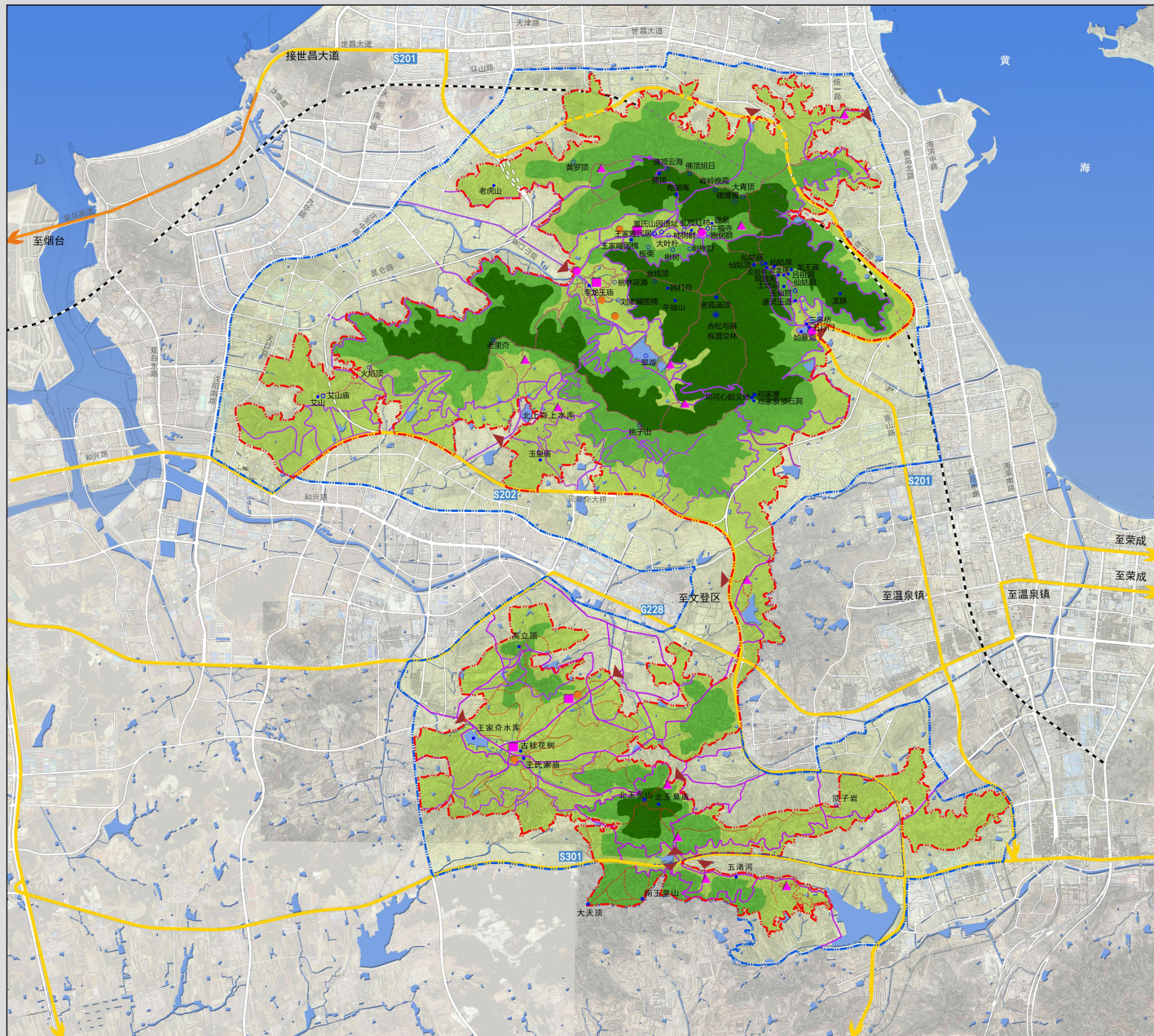
用地代号	土地类型	现状		规划		备注
		面积 (hm ²)	比率 (%)	面积 (hm ²)	比率 (%)	
甲	风景游赏用地	173.64	2.52	2584.37	37.44	
乙	旅游服务设施用地	4.67	0.07	49.76	0.72	
丙	居民社会用地	92.02	1.33	88.76	1.29	
丁	交通与工程用地	160.34	2.32	299.69	4.34	
戊	林地	5050.70	73.17	3154.34	45.70	
己	园地	662.32	9.60	313.62	4.54	
庚	耕地	572.47	8.29	364.65	5.28	
辛	草地	37.47	0.54	17.23	0.25	
壬	水域	95.18	1.38	29.86	0.43	
癸	滞留用地	53.47	0.77	0.00	0.00	
计	总用地	6902.28	100.00	6902.28	100.00	

注：具有可游赏性的林地、耕地，部分划入风景游赏用地，但不改变其原有用地的基本用途

第十六条 与其他相关规划协调

本规划与城镇开发边界、生态保护红线、基本农田相协调；规划对基本农田、生态保护红线进行严格保护，重叠区域还应符合相关规划的要求。

威海市里口山风景名胜总体规划 (2020-2035年)



规划总图

图例

- 一级保护区
- 二级保护区
- 三级保护区
- 外围保护地带
- 一级景源
- 二级景源
- 三级景源
- 四级景源
- 旅游村
- 旅游点
- 旅游服务中心
- 控制型居民点
- 景区出入口
- 车行游览道路
- 步行游览道路
- 铁路
- 高速公路
- 国道
- 城市道路
- 风景区界线
- 外围保护地带界线

	图号	04
	日期	2021.11
组织编制单位: 威海市环翠区人民政府 威海市环翠区里口山风景名胜区管理服务中心 承担编制单位: 山东省城乡规划设计研究院有限公司		

威海市里口山风景名胜保护区总体规划(2020-2035年)



分级保护规划图

图例

- 一级保护区(核心区景区)
- 二级保护区
- 三级保护区
- 外围保护地带
- 车行游览道路
- 步行游览道路
- 铁路
- 高速公路
- 国道
- 城市道路
- 风景区界线
- 外围保护地带界线

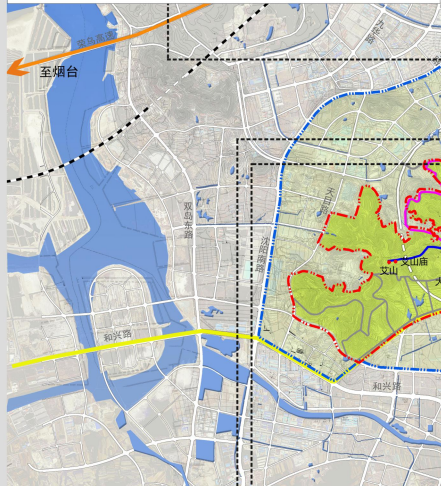
保护地有规划面积和统计一览表

保护等级	面积 (km ²)	比例 (%)
一级保护区	13.98	20.32
二级保护区	19.15	29.76
三级保护区	38.92	52.04
总计	69.92	100

图号	07
日期	2021.11

组织编制单位: 威海市环翠区人民政府
 威海市环翠区里口山风景名胜保护区管理中心
 承担编制单位: 山东省城乡规划设计研究院有限公司

威海市里口山风景名胜区内总体规划(2020-2035年)



游赏规划图

图例

- 解说咨询中心
- 景点
- 观海点
- 山水田园游线
- 登山观海游线
- 祈福休闲游线
- 民俗休闲游线
- 体验休闲游线
- 骑行健身游线
- 景区/游览区
- 景区入口
- 铁路
- 高速公路
- 国道
- 城市道路
- 风景区界线
- 外围保护地带界线

	图号	08
	日期	2021.11

组织编制单位: 威海市环翠区人民政府
威海市环翠区里口山风景名胜区内管理服务中心
承担编制单位: 山东省城乡规划设计研究院有限公司

威海市里口山风景名胜区总体规划（2020-2035年）



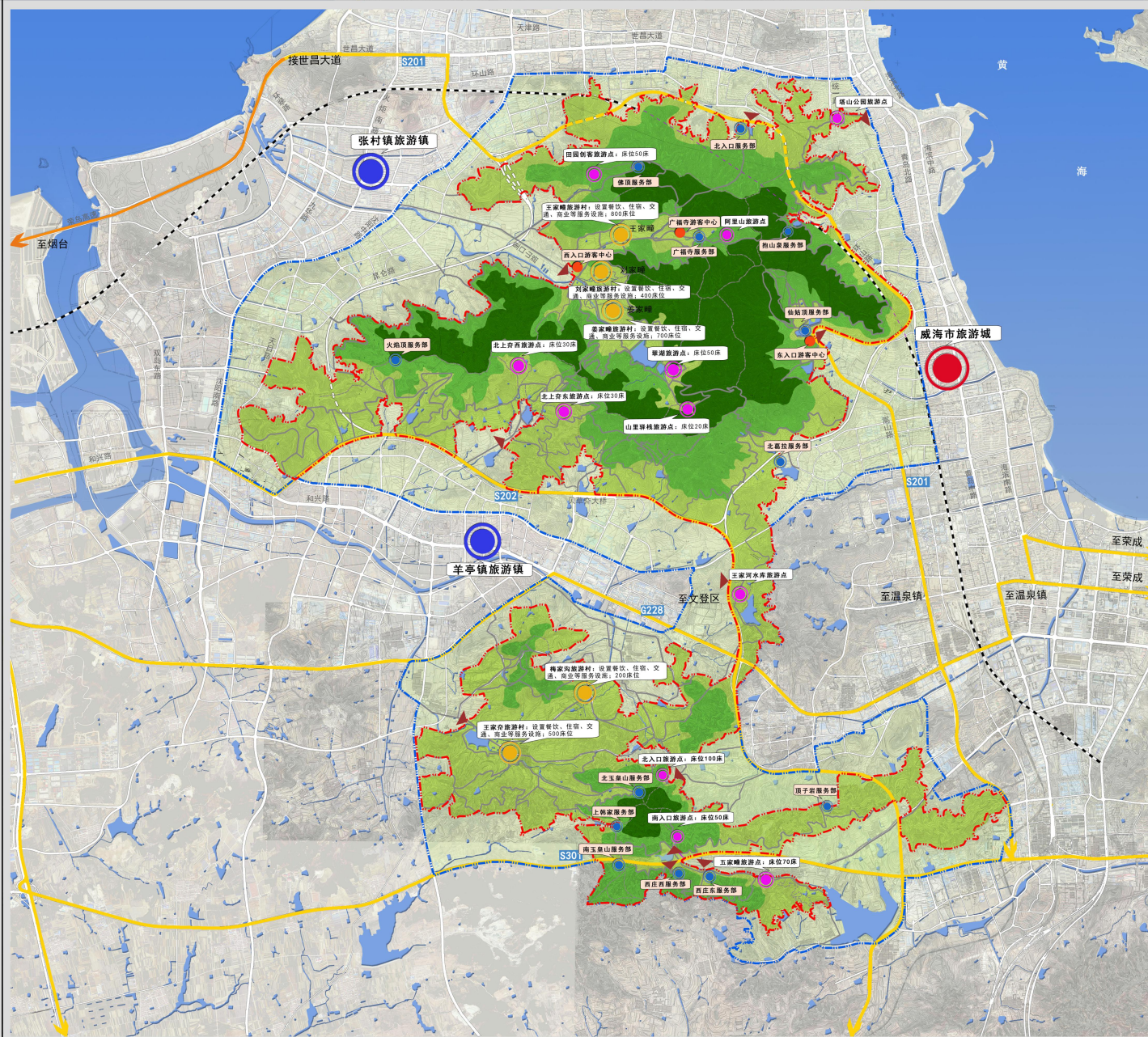
道路交通规划

图例

- 景点
- P 停车场
- 停靠点
- ▲ 景区出入口
- 车行游览道路
- 步行游览道路
- 一级保护区
- 二级保护区
- 三级保护区
- 铁路
- 高速公路
- 国省道
- 城市道路
- 风景区界线
- 外围保护地带界线

	图号 09
	日期 2021.11
组织编制单位: 威海市环翠区人民政府 威海市环翠区里口山风景名胜区管理服务中心 承担编制单位: 山东省城乡规划设计研究院有限公司	

威海市里口山风景名胜区内总体规划 (2020-2035年)



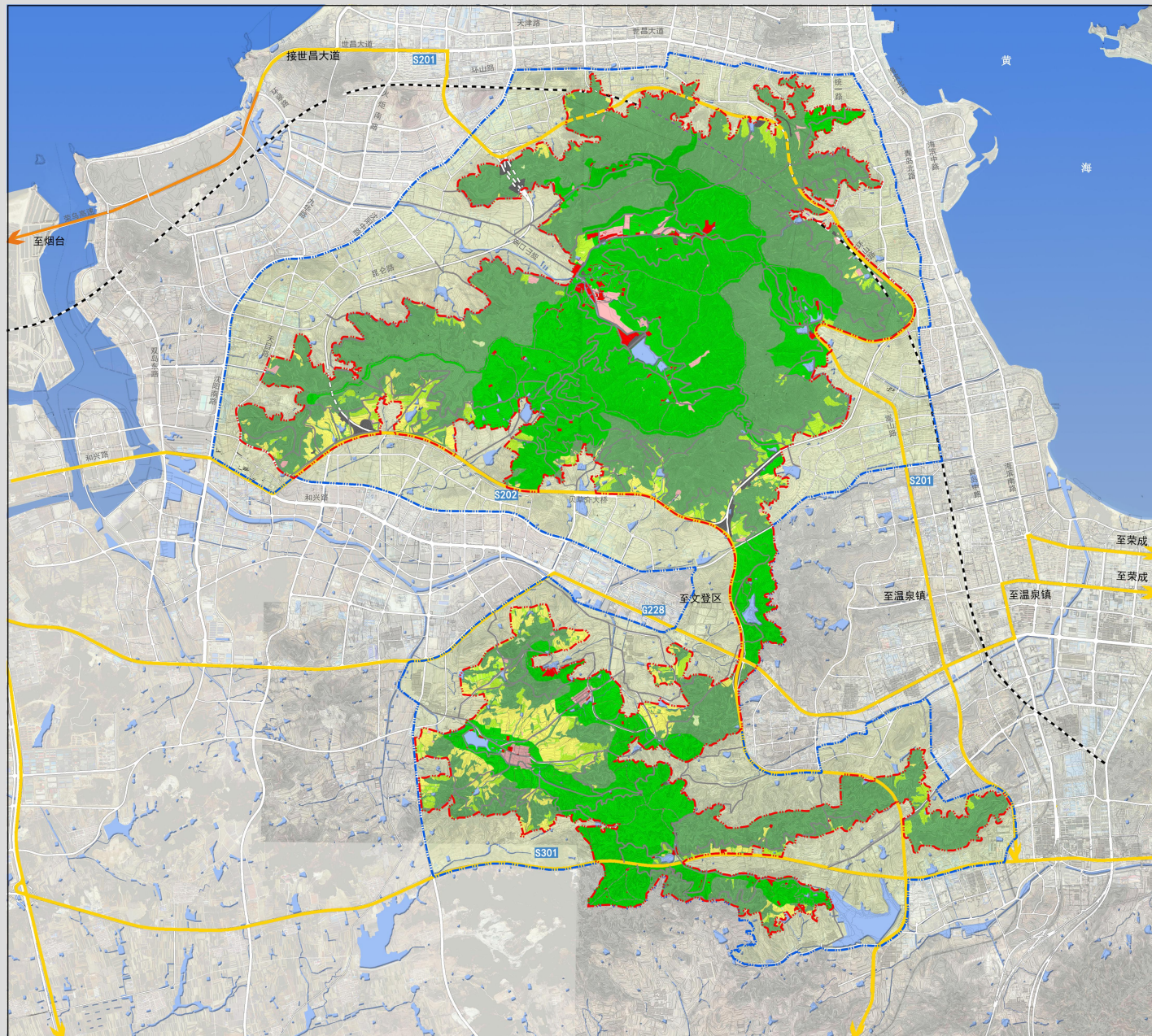
旅游服务设施规划

图例

- 旅游城
- 旅游镇
- 旅游村
- 旅游点
- 服务部
- 游客服务中心
- 车行游览道路
- 步行游览道路
- 高速公路
- 国道
- 铁路
- 城市道路
- 外围保护地带界线
- 风景区界线

	图号	10
	日期	2021.11
组织编制单位: 威海市环翠区人民政府 威海市环翠区里口山风景名胜区内管理服务中心 承担编制单位: 山东省城乡规划设计研究院有限公司		

威海市里口山风景名胜区内总体规划（2020-2035年）



土地利用规划图

图例

- 甲 风景游用地
- 乙 游览设施用地
- 丙 居民社会用地
- 丁 交通与工程用地
- 戊 林地
- 己 园地
- 庚 耕地
- 辛 草地
- 壬 水域
- 铁路
- 城市道路
- 车行游览道路
- 步行游览道路
- 风景区界线
- 外围保护地带界线

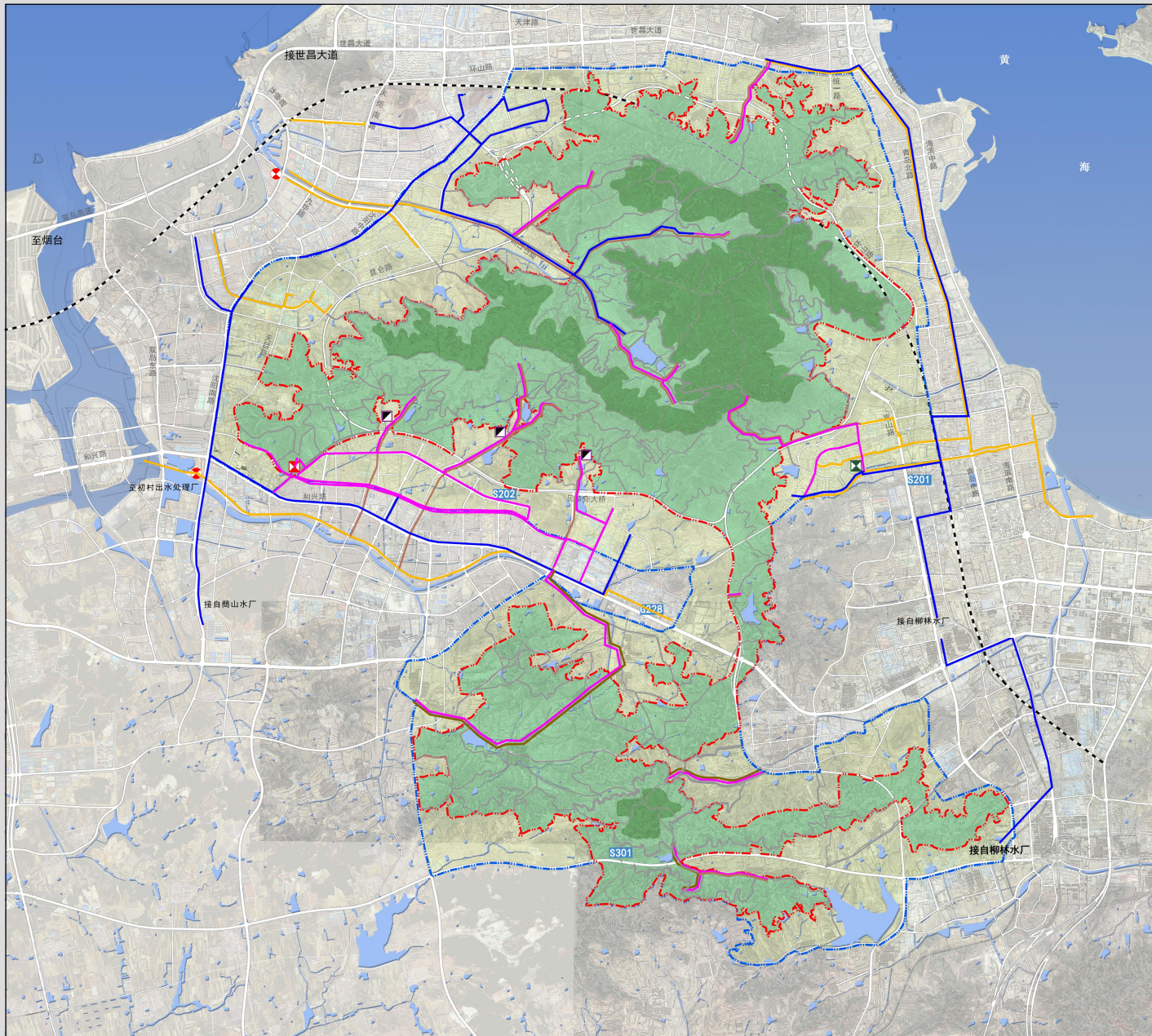


图号	13
日期	2021.11

组织编制单位：威海市环翠区人民政府
威海市环翠区里口山风景名胜区管理服务中心
承担编制单位：山东省城乡规划设计研究院有限公司



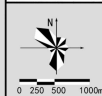
威海市里口山风景名胜区总体规划 (2020-2035年)



给排水工程规划图

图例

- 现状给水管线
- 规划给水管线
- 现状排水管线
- 规划排水管线
- 现状给水泵站
- 规划给水泵站
- 现状污水泵站
- 规划小型污水处理站
- 核心景区
- 一般景区
- 外围保护地带
- 海域
- 铁路
- 城市道路
- 风景区界线
- 外围保护地带界线



图号	14
日期	2021.11

组织编制单位：威海市环翠区人民政府
威海市环翠区里口山风景名胜区管理中心
承担编制单位：山东省城乡规划设计研究院有限公司



威海市里口山风景名胜區总体规划 (2020-2035年)



电力电信工程规划图

图例

- 现状高压电力线路
- 规划高压电力线路
- 现状电力线路
- 现状电信线路
- 规划电力线路
- 规划电信线路
- 变电站
- 邮政所
- 核心区
- 一般景区
- 外围保护地带
- 海域
- 城市道路
- 铁路
- 风景区界线
- 外围保护地带界线



图号	15
日期	2021.11

组织编制单位：威海市环翠区人民政府
威海市环翠区里口山风景名胜区管理服务中心
承担编制单位：山东省城乡规划设计研究院有限公司